

Муниципальное дошкольное образовательное учреждение  
Клетинский детский сад  
(Клетинский детский сад)

СОГЛАСОВАНО:  
Педагогическим советом

Клетинский детский сад  
(протокол от 29.04.2024 г. №5)



УТВЕРЖДЕНО:  
Заведующий  
Клетинским детским садом  
Н.А.Соколова  
09.04.2024 г.

Отчет о результатах самообследования  
муниципального дошкольного образовательного учреждения  
Клетинский детский сад за 2023 год

Аналитическая часть

I. Общие сведения об образовательной организации

Наименование образовательной организации	Муниципальное дошкольное образовательное учреждение Клетинский детский сад (Клетинский детский сад)
Руководитель	Соколова Наталья Александровна
Адрес организации	Клетинский детский сад – 391361, Рязанская область, Касимовский район, д. Клетино, д. 67а.
Телефон, факс	Клетинский детский сад – 8 (49131) 9-58-76
Адрес электронной почты	Клетинский детский сад - ds.kleitino@ryazan.gov.ru
Учредитель	Учредитель: Муниципальный район Касимовский муниципальный район Рязанской области.
Дата создания	Клетинский детский сад – 2018 год
Лицензия	№04-4327 от 14.12.20 серия 62Л01 №-0001325

Муниципальное дошкольное образовательное учреждение Клетинский детский сад расположены в сельской местности вдали от производящих предприятий и торговых мест. Здания детских садов построены по типовым проектам. Проектная наполняемость – Клетинского детского сада на 55 мест. Общая площадь здания Клетинского детского сада 1390 кв. м.

Цель деятельности Клетинского детского сада – осуществление образовательной деятельности по реализации образовательных программ дошкольного образования.

Предметом деятельности - является формирование общей культуры, развитие физических, интеллектуальных, нравственных, эстетических и личностных качеств, формирование предпосылок учебной деятельности, сохранение и укрепление здоровья воспитанников.

Режим работы детского сада:

рабочая неделя – пятидневная, с понедельника по пятницу. Длительность пребывания детей в группах – Клетинского детского сада - 12 часов (с 7.00 до 19.00).

## II. Система управления организации

Управление детским садом осуществляется в соответствии с действующим законодательством и Уставом детского сада.

Управление детским садом строится на принципах единоначалия и коллегиальности. Коллегиальными органами управления являются: педагогический совет, общее собрание работников, родительский комитет. Единоличным исполнительным органом является руководитель – заведующий.

### Органы управления, действующие в Детском саду

Наименование органа	Функции
Заведующий	Контролирует работу и обеспечивает эффективное взаимодействие структурных подразделений организации, утверждает штатное расписание, отчетные документы организации, осуществляет общее руководство детским садом
Педагогический совет	Осуществляет текущее руководство образовательной деятельностью Детского сада, в том числе рассматривает вопросы: <ul style="list-style-type: none"><li>• развития образовательных услуг;</li><li>• регламентации образовательных отношений;</li><li>• разработки образовательных программ;</li><li>• выбора учебных пособий, средств обучения и воспитания;</li><li>• материально-технического обеспечения образовательного процесса;</li><li>• аттестации, повышения квалификации педагогических работников;</li><li>• координации деятельности методических объединений</li><li>• выявления, обобщения, распространения, внедрения передового педагогического опыта;</li></ul>
Общее собрание работников	Реализует право работников участвовать в управлении образовательной организацией, в том числе: <ul style="list-style-type: none"><li>- участвовать в разработке и принятии коллективного договора, Правил трудового распорядка, изменений и дополнений к ним;</li><li>- принимать локальные акты, которые регламентируют деятельность образовательной организации и связаны с правами и обязанностями работников;</li><li>- разрешать конфликтные ситуации между работниками и администрацией образовательной организации;</li><li>- вносить предложения по корректировке плана мероприятий организации, совершенствованию ее работы и развитию материальной базы</li></ul>
Родительский комитет	Оказание помощи Учреждению в его работе по воспитанию, развитию и обучению детей дошкольного возраста;  организация пропаганды среди родителей (законных представителей) воспитанников и населения положительного опыта семейного воспитания;  оказание помощи Учреждению в организации и проведении

	мероприятий по охране жизни и здоровья детей, других мероприятий образовательного процесса;
--	---

Структура и система управления соответствуют специфике деятельности Детского сада. (Все функции управления продуманы в соответствии с целями и задачами работы учреждения, в которой реализуется возможность участия в управлении детским садом всех участников образовательного процесса).

### III. Оценка образовательной деятельности

Образовательная деятельность в детском саду организована в соответствии с Федеральным законом от 29.12.2012 № 273-ФЗ «Об образовании в Российской Федерации», ФГОС дошкольного образования, СанПиН 2.4.1.3049-13 «Санитарно-эпидемиологические требования к устройству, содержанию и организации режима работы дошкольных образовательных организаций».

Образовательная деятельность ведется на основании утвержденной образовательной программы дошкольного образования, которая составлена:

на основе ФОП ДО (в соответствии с Приказом Министерства Просвещения Российской Федерации от 25 ноября 2022 г. № 1028 «Об Утверждении Федеральной образовательной программы дошкольного образования»;

на основе ФГОС ДО (Приказ Министерства образования и науки Российской Федерации от 17 октября 2013 г. № 1155 (ред. от 08.11.2022) «Об утверждении федерального государственного образовательного стандарта дошкольного образования» (зарегистрирован Минюстом России 14 ноября 2013 г., регистрационный № 30384).

Программа сформирована как программа психолого-педагогической поддержки позитивной социализации и индивидуализации, развития личности детей дошкольного возраста и определяет комплекс основных характеристик дошкольного образования (объем, содержание и планируемые результаты в виде целевых ориентиров дошкольного образования), Рабочая программа воспитания входит в содержание ОП ДО ДОУ, приложение к программе – календарный план воспитательной работы ДОУ. Рабочая программа определяет содержание и организацию воспитательной работы в ДОУ.

Содержание Программы обеспечивает развитие личности, мотивации способностей детей в различных видах деятельности и охватывает следующие структурные единицы, представляющие определенные направления развития и образования детей (далее – образовательные области):

- Социально-коммуникативное развитие
- Познавательное развитие.
- Речевое развитие.
- Художественно-эстетическое развитие.
- Физическое развитие.

Настоящая Программа разработана и утверждена организацией в соответствии с ФГОС ДО.

Обязательная часть программы разработана на основе Федеральной образовательной программы дошкольного образования, Инновационной программы дошкольного образования «От рождения до школы» Под ред. Н.Е. Вераксы, Т.С. Комаровой, Э.М. Дорофеевой. Все части Программы являются взаимодополняющими и целесообразными с точки зрения реализации требований ФГОС ДО. Программа реализуется в течение пяти лет пребывания детей в ДОУ. Программа может корректироваться в связи с изменениями:

В части, формируемой участниками образовательных отношений, представлены выбранные участниками образовательных отношений парциальные, авторские образовательные программы.

Вид программы	Название программы	Автор программы
Парциальная программа	«Основы безопасности детей дошкольного возраста»	Н.Н.Авдеева, Р.Б.Стёркина
Парциальная программа	«Математические ступеньки»	Е.В. Колесникова
Парциальная программа	«Программа по развитию речи дошкольников»	О.С. Ушакова
Парциальная программа	Программа художественно-эстетического развития детей 2-7 лет в изобразительной деятельности «Цветные ладошки».	И.А.Лыкова
Парциальная программа	« Юный эколог»	С.Н. Николаева
Парциальная программа	«Приобщение детей к истокам русской народной культуры»	О.Л.Князева, М.Д. Маханёва
Парциальная программа	«Обучение грамоте детей дошкольного возраста»	Н.В. Нищева

Часть, формируемая участниками образовательных отношений содержит описание традиционных событий, праздников и мероприятий с учетом региональных и других социокультурных особенностей.

Программа основана на комплексно-тематическом принципе построения образовательного процесса, предусматривает решение программных образовательных задач в совместной деятельности взрослого и детей, самостоятельной деятельности детей не только в рамках организованной образовательной деятельности, но и при проведении режимных моментов в соответствии со спецификой дошкольного образования.

Программа реализуется на государственном языке Российской Федерации.

Детский сад посещают 27 воспитанников в возрасте от 1,6 до 7 лет. В детском саду сформировано 3 группы общеразвивающей направленности. Из них:

- Группа «Непоседы» (от 1,6 до 3 лет) – 4 ребёнка;
- Группа «Почемучки» (от 3 до 5 лет) – 12 детей
- Группа «Знайки» (от 5 до 7 лет) – 12 детей

Уровень развития детей анализируется по итогам педагогической диагностики. Формы проведения диагностики:

- диагностические занятия (по каждому разделу программы);
- диагностические срезы;
- наблюдения, итоговые занятия.

Разделы программы	Уровни (%) усвоения программы					Уровни %
	II группа раннего возраста	Младшая группа	Средняя группа	Старшая группа	Подготовительная группа	

Социально-коммуникативное развитие	В-50	В-0	В-30	В-20	В-20	%
	С-25	С-80	С-70	С-80	С-80	%
	Н-25	Н-20	Н-0	Н-0	Н-0	%
Познавательное развитие	В-25	В-0	В-40	В-29	В-25	%
	С-50	С-75	С-60	С-71	С-75	%
	Н-25	Н-25	Н-0	Н-0	Н-0	%
Речевое развитие	В-15	В-20	В-15	В-50	В-40	%
	С-50	С-65	С-85	С-50	С-60	%
	Н-35	Н-15	Н-0	Н-0	Н-0	%
Художественно-эстетическое развитие	В-0	В-25	В-0	В-14,5	В-35	%
	С-75	С-75	С-85	С-85,5	С-65	%
	Н-25	Н-0	Н-15	Н-0	Н-0	%
Физическое развитие	В-50	В-30	В-40	В-12	В-35	%
	С-25	С-70	С-60	С-88	С-65	%
	Н-25	Н-0	Н-0	Н-0	Н-0	%

Разработаны диагностические карты освоения образовательной программы дошкольного образования детского сада (ОП дошкольного образования Муниципального дошкольного образовательного учреждения Клетинского детского сада) в каждой разновозрастной группе. Карты включают анализ уровня развития целевых ориентиров детского развития и качества освоения образовательных областей. Так, результаты качества освоения ОП Клетинского детского сада на конец 2023 года выглядят следующим образом:

Программа усвоена на 94,8 %

Высокий уровень – 28 %;

Средний уровень – 66,8 %;

Низкий уровень – 5,2 %

В октябре 2023 года педагоги детского сада проводили обследование воспитанников Группы «Знайки» (от 5 до 7 лет) на предмет оценки сформированности предпосылок к учебной деятельности в количестве 4 человек. Задания позволили оценить уровень сформированности предпосылок к учебной деятельности: возможность работать в соответствии с фронтальной инструкцией (удержание алгоритма деятельности), умение самостоятельно действовать по образцу и осуществлять контроль, обладать определенным уровнем работоспособности, а также вовремя остановиться в выполнении того или иного задания и переключиться на выполнение следующего, возможностей распределения и переключения внимания, работоспособности, темпа, целенаправленности деятельности и самоконтроля.

Результаты педагогического анализа показывают преобладание детей с высоким и средним уровнями развития при прогрессирующей динамике на конец учебного года, что говорит о результативности образовательной деятельности в детском саду.

#### Воспитательная работа

Чтобы выбрать стратегию воспитательной работы, в 2023 году проводился анализ состава семей воспитанников.

#### Характеристика семей по составу

Состав семьи	Количество семей	Процент от общего количества воспитанников
Полная	19	%
Неполная с матерью	3	%
Неполная с отцом	-	%
Оформлено опекунов	1	

### Характеристика семей по количеству детей

Количество детей в семье	Количество семей	Процент от общего количества воспитанников
Один ребенок	4	%
Два ребенка	12	%
Три ребенка и более	7	%

### Оценка функционирования внутренней системы оценки качества образования

В детском саду утверждено положение о внутренней системе оценки качества образования от 29.12.2018. Мониторинг качества образовательной деятельности в 2023 году показал хорошую работу педагогического коллектива по всем показателям.

Состояние здоровья и физического развития воспитанников удовлетворительные, 94,8 процента детей успешно освоили образовательную программу дошкольного образования в своей возрастной группе. Воспитанники подготовительной подгруппы показали высокие показатели готовности к школьному обучению. В течение года воспитанники детского сада успешно участвовали в конкурсах и мероприятиях различного уровня.

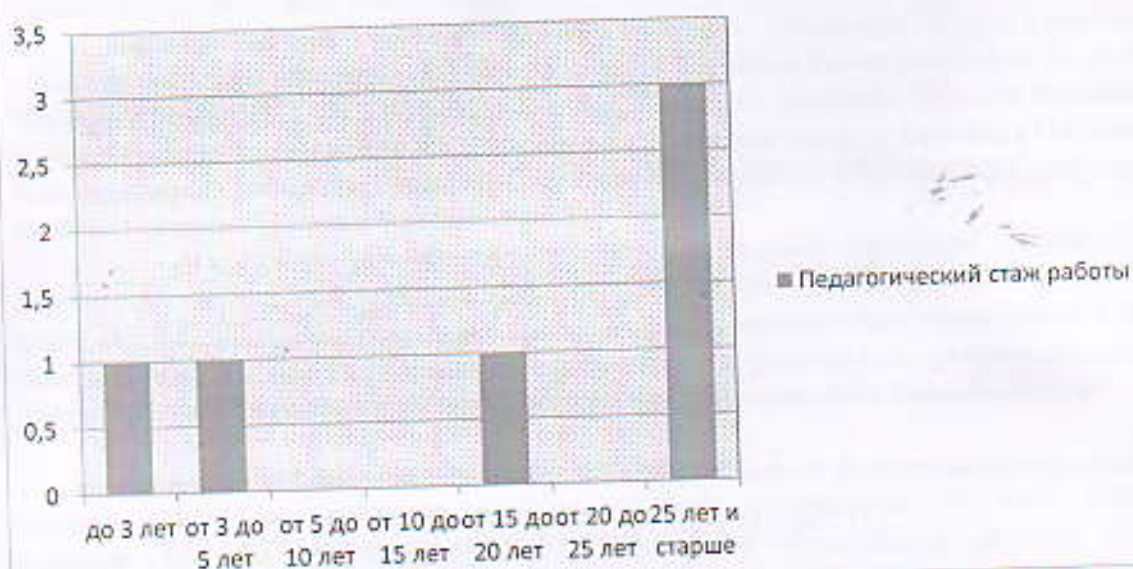
### V. Оценка кадрового обеспечения

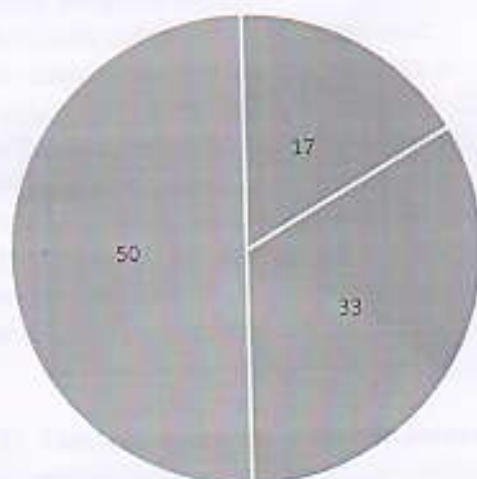
Детский сад укомплектован педагогами на 100 процентов согласно штатному расписанию. Всего работают 17 человек. Педагогический коллектив детского сада насчитывает 6 специалистов. Соотношение воспитанников, приходящихся на 1 взрослого:

- воспитанник/педагоги - 5/1;
- воспитанники/все сотрудники - 2/1.

Диаграмма с характеристиками кадрового педагогического состава детского сада

### Педагогический стаж работы





■ Высшая квалификационная категория  
 ■ Первая квалификационная категория  
 ■ Соответствие должности

В 2023 году педагоги детского сада и дошкольники приняли участие:  
Муниципальные конкурсы :

Конкурс методических разработок по ранней профориентации дошкольников «Шаг в будущее»: Гордеева Наталья Владимировна в номинации «Методическая разработка» - 2 место, Фирсова Л.Н. -2 место, Шлыкова Ольга Николаевна- участник, Тарасова Елена Ивановна в номинации «Методический материал»- 2 место.

Конкурс чтецов «Юные любители поэзии»: Шишаев Арсений -3-е место, Шлыков Никита – участник, педагог Алпатова Татьяна Владимировна; Шишаев Тимофей – участник, педагог Шлыкова Ольга Николаевна.

Конкурс рисунков «Загадочный мир космоса»: Толмачёва Оксана в номинации «Жители соседней планеты»- 1-е место, педагог Тарасова Елена Ивановна, Коростелёва Варвара в номинации «Я в космосе»-2-е место, педагог Алпатова Татьяна Владимировна, Колчин Никита в номинации «Я в космосе.» - 1-е место, педагог Гордеева Наталья Владимировна, Толмачёв Тимофей -2-е место в номинации «Жители соседней планеты», педагог Гордеева Наталья Владимировна.

Детский сад укомплектован кадрами полностью. Педагоги постоянно повышают свой профессиональный уровень, эффективно участвуют в работе методических объединений, знакомятся с опытом работы своих коллег и других дошкольных учреждений, а также саморазвиваются. Все это в комплексе дает хороший результат в организации педагогической деятельности и улучшении качества образования и воспитания дошкольников.

#### VI. Оценка учебно-методического и библиотечно-информационного обеспечения

Библиотечный фонд представлен методической литературой по всем образовательным областям образовательной программы дошкольного образования, детской художественной литературой, периодическими изданиями, а также другими информационными ресурсами на различных электронных носителях. В каждой разновозрастной группе имеется банк необходимых учебно-методических пособий, рекомендованных для планирования воспитательно-образовательной работы в соответствии с обязательной частью ОП дошкольного образования.

Оборудование и оснащение методического кабинета не полностью оснащено пособиями

для реализации образовательных программ, но педагоги выходят из положения, используя в работе пособия, сделанные своими руками. Методический кабинет достаточно оснащен техническим и компьютерным оборудованием.

Информационное обеспечение детского сада включает:

- информационно-телекоммуникационное оборудование – ноутбук на первом этаже на две группы и один ноутбук у административного работника. Один компьютер для музыкального руководителя и группы «Знайки от 5 до 7 лет, и один компьютер у административного работника, 1 проектор, интерактивная доска, 1 фотоаппарат, 2 принтера, телевизор;
- программное обеспечение – позволяет работать с текстовыми редакторами, интернет-ресурсами, фото-, видеоматериалами, графическими редакторами.

В детском саду учебно-методическое и информационное обеспечение достаточное для организации образовательной деятельности и эффективной реализации образовательных программ.

### **VII. Оценка материально-технической базы**

В детском саду сформирована материально-техническая база для реализации образовательных программ, жизнеобеспечения и развития детей. Оборудованы помещения:

- групповые помещения – 3;
- кабинет заведующего – 1;
- методический кабинет – 1;
- музыкальный зал – 1;
- физкультурный зал – 1;
- пищеблок – 1;
- прачечная – 1;
- гладильная – 1;
- комната для чистого белья – 1;
- медицинский кабинет – 1;
- бассейн – 0.

При создании предметно-развивающей среды воспитатели учитывают возрастные, индивидуальные особенности детей своей группы. Оборудованы групповые комнаты, включающие игровую, познавательную, обеденную зоны.

Материально-техническое состояние детского сада и территорий соответствует действующим санитарно-эпидемиологическим требованиям к устройству, содержанию и организации режима работы в дошкольных организациях, правилам пожарной безопасности, требованиям охраны труда.

### **VIII. Оценка функционирования внутренней системы оценки качества образования**

В детском саду утверждено «Положение о внутренней системе оценки качества образования» от 15 марта 2019 года. Реализация ВСОКО осуществляется посредством контроля и мониторинга. Мониторинг качества образовательной деятельности в 2023 году показал хорошую работу педагогического коллектива по всем показателям.

Образовательная программа дошкольного образования Муниципального дошкольного образовательного учреждения Клетинского детского сада составлена с учетом возрастных и индивидуальных особенностей детского контингента, потребностей и возможностей всех участников образовательных отношений.

Качество психолого-педагогических условий реализации дошкольного образования:

- взаимодействие сотрудников с детьми находится на высоком уровне (атмосфера в группе доброжелательная, сотрудники учитывают возрастные и индивидуальные особенности детей, реагируют на инициативу детей в общении);
- педагоги используют в образовательной деятельности формы и методы работы с детьми, соответствующие их возрастным и индивидуальным особенностям;
- созданы хорошие условия социально-личностного развития детей в процессе



организации познавательной деятельности, конструирования, познавательно-исследовательской деятельности;

- образовательная деятельность строится на основе взаимодействия взрослых с детьми, ориентирована на интересы и возможности каждого ребенка;

- условия развития детей в процессе театрализованной деятельности находятся на среднем уровне: педагоги организуют театральную деятельность, но не достаточно обращают внимание на развитие творческой активности детей, совместную театрализованную деятельность детей и взрослых, взаимосвязь театрализованной и других видов деятельности в педагогическом процессе;

- имеется возможность выбора детьми материалов, видов активности, участников совместной деятельности и общения;

- созданы отличные условия для организации физического развития детей: ведется большая работа по профилактике и снижению заболеваемости, проводятся различные физкультурные мероприятия (турпоходы, малые летние и зимние олимпийские игры, физкультурные праздники и досуги).

Предметно-пространственная среда насыщена, доступна, вариативна и безопасна.

Пространство групп трансформируется по интересам и желаниям детей, материалы полифункциональны.

Анализ кадровых условий показал соответствие квалификации педагогических работников требованиям, установленным в Едином квалификационном справочнике должностей руководителей, специалистов и служащих. Педагогические работники компетентны в обеспечении эмоционального благополучия детей, в установлении правил взаимодействия в разных ситуациях, конструктивном взаимодействии с родителями воспитанников.

Финансово-хозяйственная деятельность ДОУ осуществлялась в соответствии со сметой доходов и расходов.

Источниками формирования имущества и финансовых ресурсов ДОУ являются:

а) средства бюджета Касимовского муниципального района;

б) средства областного бюджета;

в) родительская плата за содержание ребенка в ДОУ;

г) спонсорская помощь организаций и частных лиц.

В период с 01.09.2023 по 30.09.2023 проводилось анкетирование 27 родителей, получены следующие показатели удовлетворенности:

№	Показатели удовлетворённости	Процент ответов «полностью согласен» + «скорее согласен» от общего количества анкет
1.	Моему ребенку нравится ходить в детский сад	98,8
2.	Работа воспитателей и сотрудников детского сада достаточна, чтобы мой ребенок хорошо развивался и был благополучен	98
3.	В детском саду учитывают интересы и точку зрения моего ребенка	98,7
4.	Мой ребенок хорошо ухожен, за ним хороший присмотр в детском саду	100
5.	Я знаю, что мой ребенок в безопасности в детском саду	100
6.	Меня устраивает управление детским садом	100
7.	Меня устраивает материально-техническое	97

	обеспечение детского сада	
8.	Меня устраивает питание в детском саду	98,3
9.	Меня устраивает подготовка к школе, осуществляемая в детском саду	98,5
10.	Сотрудники детского сада учитывают мнение родителей в своей работе	98,5
	Процент удовлетворённости	88,7

**Вывод:** Функционирование внутренней системы оценки качества образования находится на высоком уровне. Состояние здоровья и физического развития воспитанников удовлетворительные. Анкетирование родителей показало высокую степень удовлетворенности качеством предоставляемых услуг.

#### Результаты анализа показателей деятельности организации

Данные приведены по состоянию на 31.12.2023.

Показатели	Единица измерения	Количество (среднее в год)
<b>Образовательная деятельность</b>		
Общее количество воспитанников, которые обучаются по программе дошкольного образования в том числе обучающиеся:	человек	28
в режиме полного дня (8–12 часов)		28
в режиме кратковременного пребывания (3–5 часов)		0
в семейной дошкольной группе		0
по форме семейного образования с психолого-педагогическим сопровождением, которое организует детский сад		0
Общее количество воспитанников в возрасте до трех лет	человек	4
Общее количество воспитанников в возрасте от трех до восьми лет	человек	24
Количество (удельный вес) детей от общей численности воспитанников, которые получают услуги присмотра и ухода, в том числе в группах:	человек (процент)	28
8–12-часового пребывания		28(100%)
12–14-часового пребывания		0 (0%)
круглосуточного пребывания		0 (0%)
Численность (удельный вес) воспитанников с ОВЗ от общей численности воспитанников, которые получают услуги:	человек (процент)	
по коррекции недостатков физического, психического развития		0 (0%)

обучению по образовательной программе дошкольного образования		0 (0%)
присмотру и уходу		0 (0%)
Средний показатель пропущенных по болезни дней на одного воспитанника	день	3
Общая численность педработников, в том числе количество педработников:	человек	6
с высшим образованием		2
высшим образованием педагогической направленности (профиля)		1
средним профессиональным образованием		0
средним профессиональным образованием педагогической направленности (профиля)		4
Количество (удельный вес численности) педагогических работников, которым по результатам аттестации присвоена квалификационная категория, в общей численности педагогических работников, в том числе:	человек (процент)	0
с высшей		1
первой		2
Количество (удельный вес численности) педагогических работников в общей численности педагогических работников, педагогический стаж работы которых составляет:	человек (процент)	
до 5 лет		2(33,3%)
больше 30 лет		2 (33,3%)
Количество (удельный вес численности) педагогических работников в общей численности педагогических работников в возрасте:	человек (процент)	
до 30 лет		1 (14,3%)
от 55 лет		1 (33,3%)
Численность (удельный вес) педагогических и административно-хозяйственных работников, которые за последние 5 лет прошли повышение квалификации или профессиональную переподготовку, от общей численности таких работников	человек (процент)	8 (100%)
Численность (удельный вес) педагогических и административно-хозяйственных работников, которые прошли повышение квалификации по применению в образовательном процессе ФГОС, от общей численности таких работников	человек (процент)	8 (100%)
Соотношение «педагогический работник/воспитанник»	человек/человек	5/1

Наличие в детском саду: музыкального руководителя	да/нет	да
инструктора по физической культуре		нет
учителя-логопеда		нет
логопеда		нет
учителя-дефектолога		нет
педагога-психолога		да
<b>Инфраструктура</b>		
Общая площадь помещений, в которых осуществляется образовательная деятельность, в расчете на одного воспитанника	кв. м	6,36
Площадь помещений для дополнительных видов деятельности воспитанников	кв. м	5,27
Наличие в детском саду: физкультурного зала	да/нет	да
музыкального зала		да
прогулочных площадок, которые оснащены так, чтобы обеспечить потребность воспитанников в физической активности и игровой деятельности на улице		да

Анализ показателей указывает на то, что Детский сад имеет достаточную инфраструктуру, которая соответствует требованиям СанПиН 2.4.1.3049-13 «Санитарно-эпидемиологические требования к устройству, содержанию и организации режима работы дошкольных образовательных организаций» и позволяет реализовывать образовательные программы в полном объеме в соответствии с Федеральной программой и ФГОС ДО.

Детский сад укомплектован достаточным количеством педагогических и иных работников, которые имеют высокую квалификацию и регулярно проходят повышение квалификации, что обеспечивает результативность образовательной деятельности.